

## Introduzione

### Complimenti per aver acquistato l'elemento di comando comfort!

Queste Istruzioni d'uso sono valide per i veicoli con predisposizione ET5 (non cablata) per telefoni cellulari in abbinamento ad un telefono cellulare approvato da Mercedes-Benz.

Rivolgersi ad un Punto di Assistenza Mercedes-Benz per ulteriori informazioni sui modelli di telefoni cellulari e di veicolo per i quali è possibile utilizzare il presente articolo.

### Componenti

- Elemento di comando comfort

In seguito denominato "elemento di comando".

### Avvertenze generali

Non aprire l'elemento di comando e non apportarvi alcuna modifica. In caso contrario viene invalidata l'omologazione del prodotto.

In caso di difficoltà durante il montaggio, rivolgersi ad un'officina qualificata. La Mercedes-Benz raccomanda di rivolgersi ad uno dei suoi Punti di Assistenza.

In presenza di temperature esterne elevate, l'abitacolo del veicolo e quindi anche l'elemento di comando possono surriscaldarsi.

La Mercedes-Benz adegua costantemente l'elemento di comando al livello tecnico più avanzato, riservandosi pertanto il diritto di apportare modifiche alla forma, all'equipaggiamento, nonché al contenuto tecnologico. Per tali motivi non sono rivendicabili diritti in base a dati, illustrazioni e descrizioni contenuti nelle presenti Istruzioni d'uso.

## Indice

<b>Spiegazione dei simboli .....</b>	<b>53</b>	<b>Menu Impostazioni .....</b>	<b>60</b>
<b>Sicurezza di funzionamento .....</b>	<b>53</b>	<b>Uso del telefono .....</b>	<b>61</b>
<b>Messa in funzione e panoramica .....</b>	<b>54</b>	Effettuare una chiamata.....	61
Inserimento dell'elemento di comando .....	54	Accettazione/rifiuto di una chiamata .....	61
Panoramica delle funzioni .....	54	Fine della chiamata .....	61
Navigazione con la manopola.....	55	Avviso/sostituzione di chiamata.....	62
Indicazione sul display.....	55	<b>Rimozione dell'elemento di comando .....</b>	<b>62</b>
Simboli dell'indicatore di stato .....	55		
<b>Collegamento dell'elemento di comando al telefono cellulare .....</b>	<b>56</b>		
Collegamento del primo telefono cellulare .....	56		
Collegamento di ulteriori telefoni cellulari.....	57		
<b>Connessione del telefono cellulare all'elemento di comando .....</b>	<b>58</b>		
<b>Menu Rubrica telefonica .....</b>	<b>58</b>		
Visualizzazione delle voci della rubrica telefonica .....	58		
Ricerca di un contatto nella rubrica telefonica .....	59		
Composizione del numero di telefono dalla rubrica telefonica.....	59		
<b>Menu Liste chiamate .....</b>	<b>59</b>		
<b>Menu Chiamata diretta .....</b>	<b>60</b>		
<b>Menu Bluetooth .....</b>	<b>60</b>		

## Elemento di comando comfort

### Spiegazione dei simboli

#### Avvertenza

Questo simbolo e la relativa avvertenza richiamano l'attenzione su eventuali pericoli per la salute e l'incolumità delle persone.

#### Importante!

**Questo testo indica un pericolo di danni materiali e anomalie di funzionamento.**

#### Avvertenza

Questa avvertenza indica consigli o ulteriori informazioni.

1. Gli elenchi numerati indicano le singole operazioni da eseguire.
- Gli elenchi puntati indicano le possibilità di selezione disponibili.

#### Messaggio sul display

Le indicazioni visualizzate sul display sono stampate con questo carattere.

### Sicurezza di funzionamento

#### Pericolo di incidenti

Non distogliere l'attenzione dalla circolazione stradale. Utilizzare l'elemento di comando solo se condizioni del traffico lo consentono. Utilizzando l'elemento di comando si rischia di distogliere l'attenzione dalla circolazione stradale, di perdere il controllo del veicolo e di causare pertanto un incidente.

Le presenti Istruzioni d'uso contengono rimandi alle Istruzioni d'uso del veicolo, nonché alle istruzioni d'uso del telefono cellulare. Si raccomanda pertanto di tenere tali manuali a portata di mano.

## Elemento di comando comfort

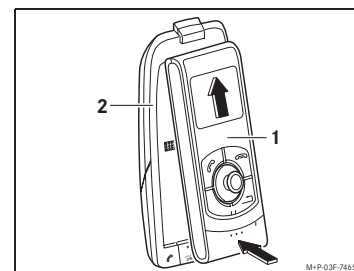
### Messa in funzione e panoramica

La disponibilità di singole funzioni dipende dal telefono cellulare di volta in volta collegato (vedi le istruzioni d'uso del telefono cellulare).

### Inserimento dell'elemento di comando

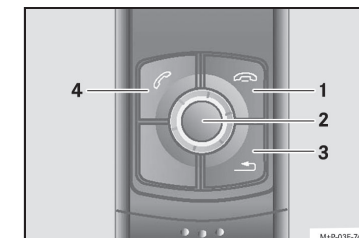
#### Pericolo di incidenti

Montare l'elemento di comando solo a veicolo fermo. In caso contrario il guidatore potrebbe distogliere l'attenzione dalla circolazione stradale e causare un incidente provocando lesioni a se stesso e ad altre persone.



1. Inserire l'elemento di comando (1) nell'alloggiamento (2) fino a farlo scattare in sede come illustrato.



### Panoramica delle funzioni



- ① Tasto destro di comando
  - Rifiuto di chiamate in entrata
  - Fine della chiamata
  - Passaggio al livello superiore del menu
- ② Manopola
  - Navigazione tra i menu
  - Immissione di cifre e lettere
  - Selezione dei menu attivi
- ③ Ritorno
  - Ritorno al menu principale
- ④ Tasto sinistro di comando
  - Risposta a chiamate in entrata
  - Selezione dei menu attivi
  - Chiamata al numero telefonico al momento selezionato

## Elemento di comando comfort

### Navigazione con la manopola

Ruotando la manopola  si naviga tra le differenti voci di selezione del menu visualizzate (sottomenu, voci della rubrica telefonica, ecc.). La conferma di una selezione effettuata avviene premendo la manopola .

### Indicazione sul display

Il display in modalità stand-by viene suddiviso in tre aree di visualizzazione.

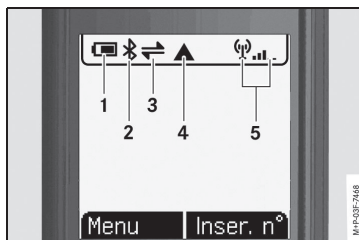


① Indicatore di stato: fornisce dati generali sul telefono cellulare collegato.

② Area informativa

③ Indicazione di funzionamento dei tasti di comando: mostra quali funzioni vengono attivate premendo i tasti di comando sottostanti.

### Simboli dell'indicatore di stato



① Capacità della batteria del telefono cellulare

② Bluetooth® attivato

③ Telefono cellulare collegato

④ Simbolo del roaming o area domestica ("home zone")

⑤ Ricezione del telefono cellulare

## Elemento di comando comfort

### Collegamento dell'elemento di comando al telefono cellulare

#### Pericolo di incidenti

Collegare l'elemento di comando al telefono cellulare esclusivamente a veicolo fermo. In caso contrario, sussiste il rischio di distogliere l'attenzione dalla circolazione stradale e causare un incidente.

Ai fini di un utilizzo in comune, l'elemento di comando e il telefono cellulare devono essere collegati.

Affinché il collegamento possa essere stabilito, il telefono cellulare e l'elemento di comando devono essere inseriti e la modalità Bluetooth® deve essere attivata. Il telefono cellulare che si desidera collegare deve trovarsi a bordo del veicolo.

#### Avvertenza

Eventualmente può essere necessario effettuare le impostazioni corrispondenti sul telefono cellulare utilizzato per il collegamento, nonché per una connessione automatica con l'elemento di comando (vedi le istruzioni d'uso del telefono cellulare).

### Collegamento del primo telefono cellulare

1. Attivare il Bluetooth® sul telefono cellulare (vedi le istruzioni d'uso del telefono cellulare).
2. Attivare nel menu Bluetooth® del telefono cellulare la funzione Visibile per la ricerca di appar. (vedi le istruzioni d'uso del telefono cellulare).
3. Portare la chiave di accensione in posizione 1, 2 o 3 (vedi le Istruzioni d'uso del veicolo). L'elemento di comando ricerca automaticamente i telefoni cellulari disponibili.
4. Selezionare dall'elenco dei telefoni trovati il telefono cellulare desiderato per stabilire un collegamento.  
Nel display dell'elemento di comando viene visualizzato un PIN Bluetooth®.
5. Immettere il PIN Bluetooth® sul telefono cellulare entro 30 secondi.

Una volta stabilito il collegamento, la trasmissione della rubrica telefonica dal telefono cellulare all'elemento di comando avviene automaticamente.

## Elemento di comando confort

### Collegamento di ulteriori telefoni cellulari

#### Avvertenza

Qualora siano già collegati telefoni cellulari all'elemento di comando, con la chiave di accensione in posizione 1, 2 oppure 3 viene avviata automaticamente la ricerca del telefono cellulare collegato per ultimo.

1. Attivare il Bluetooth® sul telefono cellulare (vedi le istruzioni d'uso del telefono cellulare).
2. Attivare nel menu Bluetooth® la funzione di ricerca di dispositivi visibili (vedi le istruzioni d'uso del telefono cellulare).
3. Portare la chiave di accensione in posizione 1, 2 o 3 (vedi le Istruzioni d'uso del veicolo).  
L'elemento di comando ricerca automaticamente il telefono cellulare collegato per ultimo.
4. Selezionare **Annulla**.
5. Selezionare **Cerca apparecchio**.  
L'elemento di comando ricerca i telefoni cellulari disponibili.
6. Selezionare dall'elenco dei telefoni trovati il telefono cellulare desiderato per stabilire un collegamento.  
Nel display dell'elemento di comando viene visualizzato un PIN Bluetooth®.

7. Immettere il PIN Bluetooth® sul telefono cellulare entro 30 secondi.

#### Avvertenza

All'elemento di comando è possibile collegare un massimo di 4 telefoni cellulari. Se all'elemento di comando viene collegato un quinto telefono cellulare, viene cancellato dalla memoria il telefono cellulare che non è stato più utilizzato da più tempo insieme all'elemento di comando.

57

## Elemento di comando confort

### Connessione del telefono cellulare all'elemento di comando

Se la chiave di accensione si trova in posizione 1, 2 o 3, l'elemento di comando ricerca automaticamente il telefono cellulare collegato per ultimo e con questo stabilisce una connessione purché non vi sia già una connessione attiva tra l'elemento di comando e un altro telefono cellulare.

Le voci della rubrica telefonica vengono aggiornate in background.

#### Avvertenza

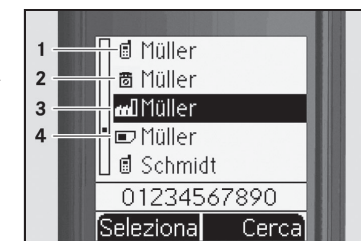
Se il motore viene spento, l'elemento di comando si spegne allo scadere del tempo supplementare di funzionamento (circa 30 secondi) e la connessione al telefono cellulare viene pertanto terminata.

Se il motore viene spento quando è in corso una chiamata, la funzione del tempo supplementare di funzionamento viene interrotta e la chiamata può essere proseguita. La funzione del tempo supplementare di funzionamento continua ad essere attiva anche al termine della chiamata.

### Menu Rubrica telefonica

Nel menu Rubrica telefonica possono essere consultate le voci della rubrica telefonica del telefono cellulare.

#### Visualizzazione delle voci della rubrica telefonica



- ① Numero del telefono cellulare
- ② Numero privato
- ③ Numero aziendale
- ④ Nome sulla scheda SIM

58

## Elemento di comando comfort

### Ricerca di un contatto nella rubrica telefonica

1. Selezionare Rubrica telefonica.
2. Selezionare Cerca.
3. Selezionare con la manopola **⏏** la lettera iniziale della voce desiderata della rubrica telefonica e confermare con **⏏**.

Tutte le voci presenti nella rubrica telefonica che iniziano con la lettera selezionata vengono visualizzate.

### Composizione del numero di telefono dalla rubrica telefonica

1. Selezionare Rubrica telefonica.  
Viene visualizzato l'elenco delle voci presenti nella rubrica telefonica.
2. Selezionare con la manopola **⏏** la voce desiderata e confermare con **⏏**.  
La voce selezionata viene visualizzata per intero.
3. Premere il tasto sinistro di comando.  
La chiamata viene avviata.

### Menu Liste chiamate

1. Selezionare il menu Liste chiamate.
2. Selezionare l'elenco delle chiamate desiderato:
  - N° composti
  - Chiamate ricevute
  - Chiamate perse
3. Selezionare con la manopola **⏏** la voce desiderata della rubrica telefonica
4. Premere il tasto sinistro di comando.  
La chiamata viene avviata.

#### Avvertenza

Negli elenchi delle chiamate sono elencate le chiamate che vengono effettuate durante una connessione attiva in corso tra il telefono cellulare e l'elemento di comando. Vengono salvati gli ultimi venti numeri di telefono composti.

## Elemento di comando comfort

### Menu Chiamata diretta

1. Selezionare il menu Inser. n°.
2. Selezionare con la manopola **⏏** il numero desiderato e confermare con **⏏**.

#### Avvertenza

Premendo il tasto destro di comando è possibile cancellare l'ultima cifra.

3. Premere il tasto sinistro di comando.  
La connessione viene stabilita.

### Menu Bluetooth

- **Appar. conosciuti:** mostra tutti i telefoni cellulari collegati
- **Cerca apparecchio:** cerca i telefoni cellulari con Bluetooth® attivato
- **Sconnetti appar.:** disconnette il dispositivo collegato dall'elemento di comando
- **Elimina apparecchi:** elimina i dispositivi collegati dalla memoria dell'elemento di comando

### Menu Impostazioni

- **Adattatore**  
Luminosità: regola la luminosità del display  
Contrasto: regola il contrasto del display  
Lingua: imposta la lingua del menu
- **Sicurezza**  
Cancel. L. chia.: elimina tutte le voci dagli elenchi delle chiamate salvati nell'elemento di comando  
IMEI: mostra il numero di identificazione del telefono cellulare collegato  
IMSI: mostra il numero di identificazione della scheda SIM del telefono cellulare collegato
- **Service**  
Numero di serie: mostra il numero di serie dell'elemento di comando  
Versione software: mostra la versione software dell'elemento di comando  
Impostazioni di fab: ripristina tutte le impostazioni di base

## Elemento di comando comfort

### Uso del telefono

#### Effettuare una chiamata

1. Comporre il numero di telefono sull'elemento di comando:
  - Composizione del numero di telefono dalla rubrica telefonica
  - Composizione del numero di telefono dall'elenco delle chiamate
  - Immissione diretta di un numero telefonico
2. Per avviare una chiamata premere il tasto sinistro di comando.

#### Accettazione/rifiuto di una chiamata

Le chiamate in entrata vengono segnalate dall'elemento di comando con un avviso acustico.

Il numero di telefono o il nome del chiamante vengono visualizzati sull'elemento di comando, purché il telefono cellulare supporti la visualizzazione del numero di telefono (vedi le istruzioni d'uso del telefono cellulare).

1. Accettazione di una chiamata tramite il tasto sinistro di comando.

Oppure

1. Rifiuto di una chiamata tramite il tasto destro di comando.

#### Avvertenza

In caso di entrata di una chiamata, la fonte audio attiva passa alla modalità MUTE. Al termine della chiamata, la fonte audio viene nuovamente attivata e riprodotta al volume precedentemente impostato.

#### Fine della chiamata

Per interrompere una chiamata attiva, premere il tasto destro di comando dell'elemento di comando.

61

## Elemento di comando comfort

### Avviso/sostituzione di chiamata

Se nel corso di una chiamata attiva arriva un'altra chiamata, quest'ultima viene segnalata mediante un segnale di avviso di chiamata. Sul display vengono visualizzati il numero di telefono e il nome del secondo chiamante se quest'ultimo è presente nella rubrica telefonica.



1. Accettazione di una chiamata tramite il tasto sinistro di comando. La chiamata in corso viene automaticamente terminata.

Oppure

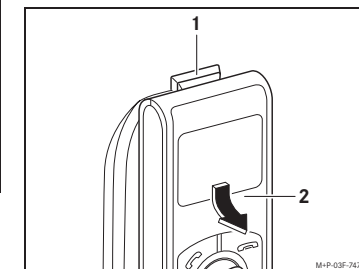
1. Rifiuto di una chiamata tramite il tasto destro di comando.

62

### Rimozione dell'elemento di comando

#### Pericolo di incidenti

Smontare l'elemento di comando solo a veicolo fermo. In caso contrario il guidatore potrebbe distogliere l'attenzione dalla circolazione stradale e causare un incidente provocando lesioni a se stesso e ad altre persone.



Premere il pulsante di sbloccaggio (1) ed estrarre l'elemento di comando (2) come illustrato.